

**博士課程前期 2 年の課程**  
**外国人留学生等特別選抜（令和 6 年 10 月入学）**  
**一般選抜（令和 7 年 4 月入学）**  
**専門科目試験問題（都市・建築計画学講座）**  
**Master's Program Entrance Examination**  
**Special Selection Program for Graduates (for Entry in October 2024)**  
**Regular Program (for Entry in April 2025)**  
**Questions (Architecture and Urban Planning Course)**

◆注意事項 / Notice

(1) 配布物は以下の通りである。

Following sheets are distributed;

- 問題用紙 6 枚（表紙を除く） / 6 of question sheets (except this cover sheet)
- 解答用紙 6 枚 / 6 of answer sheets

(2) 解答用紙には、問題番号と受験番号のみを記入し、氏名を書いてはならない。受験番号のないもの、また、受験者の氏名の書いてある解答は無効となるので注意すること。

Write the question number of your answer and your examination identification number on the top of each answer sheet. Do NOT write your name. If you don't follow the directions, your answer will be invalidated.

(3) 問題は全部で 6 問である。各問題に対し、別々の解答用紙に一枚以内に答えること。

There are six (6) questions. Answer each question on a sheet of paper.

問題 1-1 (50 点) /Question 1-1 (50 points)

下図をすべて用いながら、書院造が展開した過程について、各図の特徴とともに説明せよ。

Using all the diagrams below, explain the development process of Shoin-zukuri along with the characteristics of each diagram.

(図の出典：『日本建築史図集』新訂版、彰国社、1980 および新訂第三版、彰国社、2011)

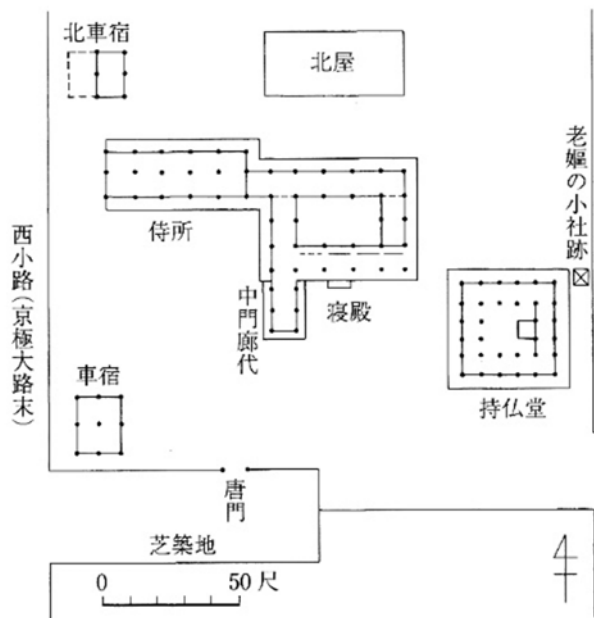


図 1-1-1/ Fig.1-1-1：藤原定家邸 Fujiwara no Teika's Residence

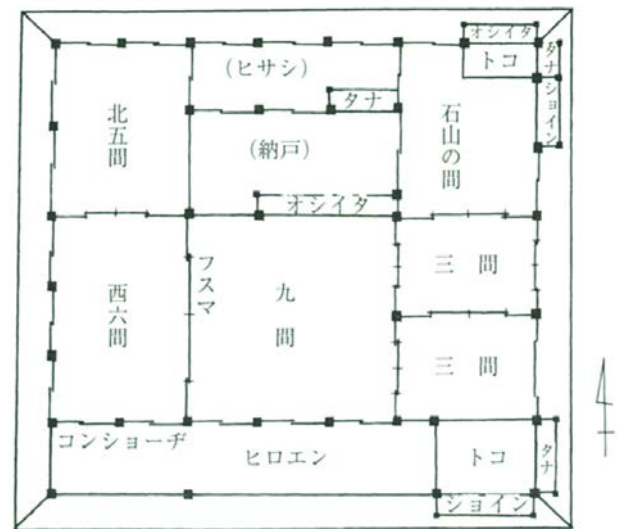


図 1-1-2/ Fig.1-1-2：足利義政東山殿会所 (川上貢復原) Ashikaga Yoshimasa's Higashiyama-dono Reception Hall

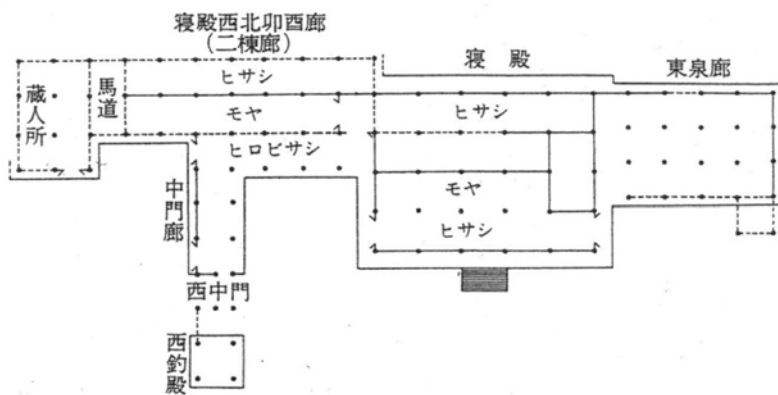


図 1-1-3/ Fig.1-1-3：六波羅泉邸 Rokuhara Izumi Residence

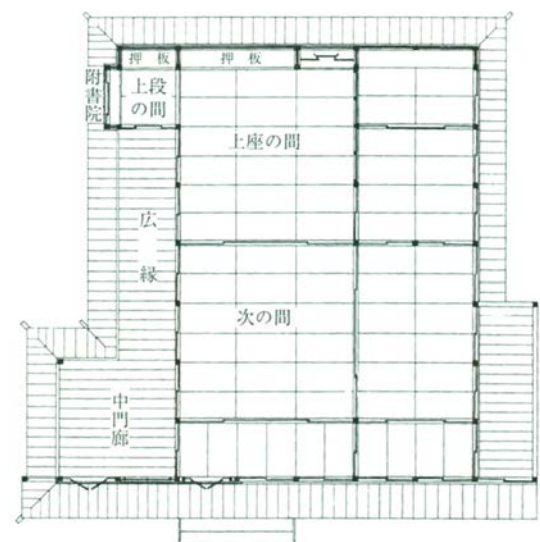


図 1-1-4/ Fig.1-1-4：光浄院客殿 Kojoin Reception Hall

## 問題 1-2 (50 点) /Question 1-2 (50 points)

下の図の聖堂計画案について、その特徴を解答用紙 1 枚以内で説明せよ。ただし、次の四つの語句をすべて 1 回以上使用すること。

Explain the characteristics of the church plan in the following figure within one answer sheet, by using all the following four words at least once.

入口    古代ローマ    集中式平面    比例関係  
entrance    Ancient Rome    centralized plan    proportional relationship

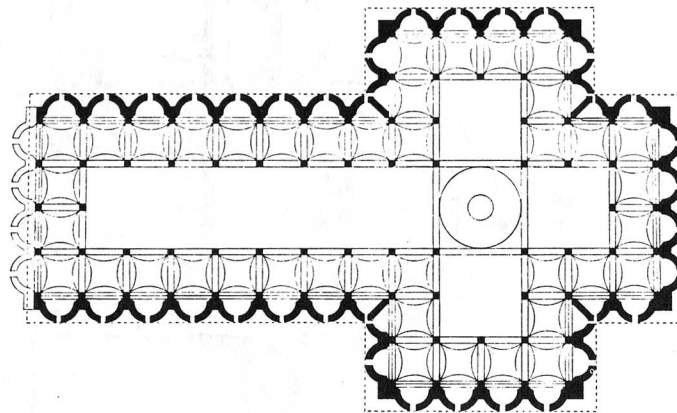


図 1-2-1/ Fig. 1-2-1

## 問題 2-1 (50 点) /Question 2-1 (50 points)

(1) 住宅密集市街地（参考：写真 2-1-1, 2-1-2）に関する空間計画的課題について、社会的課題とも関連させながら述べなさい。（15 点）

Describe the spatial planning issues regarding the urban area with dense housing (reference: Photo 2-1-1, 2-1-2) in relation to social issues. (15 points)

(2) (1) で述べた課題を解決する方策としては、クリアランス方式と漸進的修復改善方式が挙げられる。それぞれの内容と、それらの長所と短所について、対比的に説明しなさい。（35 点）

The measures to solve the issues described in (1) include the clearance method and the gradual restoration improvement method. Explain the contents of each and their advantages and disadvantages in a contrasting manner. (35 points)



写真 2-1-1/Photo 2-1-1



写真 2-1-2/Photo 2-1-2

## 問題 2-2 (50 点) /Question 2-2 (50 points)

図 2-2-1 は過去に世界中で発生した都市大火による延焼面積と焼失建物数の関係を示したものである。この図に関する以下の問いに答えなさい。

Figure 2-2-1 shows the relationship between burnt area and number of burnt buildings due to past prominent urban fires in the world. Answer the following questions about the figure.

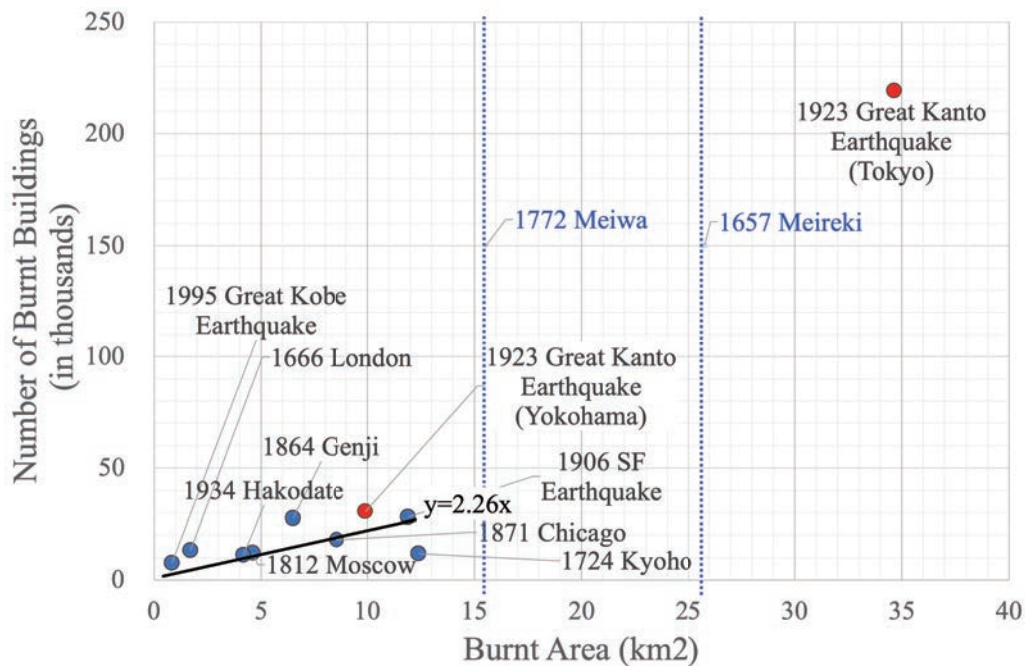
(1) この図より、関東地震（関東大震災）が発生した 1923 年時点における東京の住宅状況を理由とともに推測しなさい。（10 点）

From the figure, infer what the housing situation was like in Tokyo in 1923, the year the Great Kanto Earthquake occurred, giving reasons for your guess. (10 points)

(2) 以前、日本では都市大火が頻繁に発生していたが、1980 年代以降、1995 年兵庫県南部地震（阪神・淡路大震災）など一部の例外を除き、都市大火は著しく減少した。第二次世界大戦後の都市の近代化と社会の変化の観点からその理由を 4 つ以上とりあげ、説明しなさい。（40 点）

In the past, large urban fires occurred frequently in Japan, but since the 1980s, with a few exceptions such as the 1995 Great Kobe Earthquake, the number of large urban fires has decreased significantly. List and explain at least four reasons from the perspective of urban modernization and social changes after World War II. (40 points)

(Murao et.al.: Reconsideration of Urbanization in Tokyo Metropolitan Area Since 1923 Great Kanto Earthquake from the Perspective of Exposure, 2023)



\*The number of burnt buildings due to 1772 Great Fire of Meiwa and 1657 Meireki are unknown.

図 2-2-1/Fig. 2-2-1



### 問題 3-1 (50 点) /Question 3-1 (50 points)

右図（図 3-1-1）は日本の建築家による図書館と美術館の合築施設の平面図です。この図を良く読み込んで、以下の問いに答えなさい。

The figure on the right (Figure 3-1-1) shows a combined library and art museum facility designed by a Japanese architect. Please examine these figures carefully and answer the following questions.

(1) 図書館エリアの特徴について論じてください。(8 点)

Describe the characteristics of the library area of the building. (8 points)

(2) 美術館エリアの特徴について論じてください。(8 点)

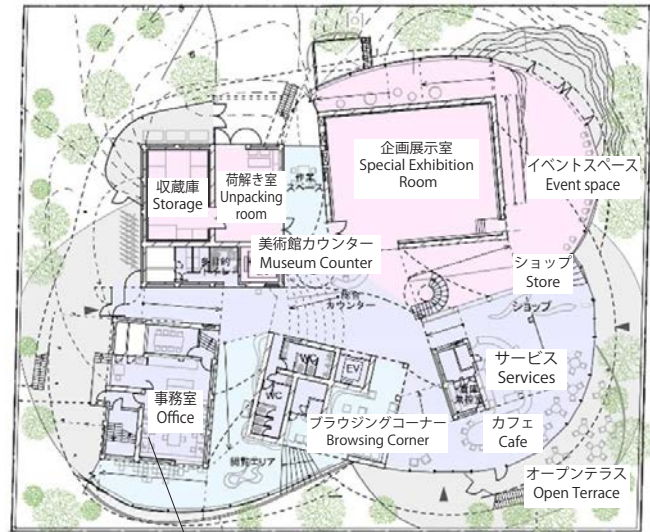
Describe the characteristics of the museum area of the building. (8points)

(3) この施設は、従来型の複合施設とは大きく異なる構成となっています。その意義についてあなたの思う所を述べてください。(20 点)

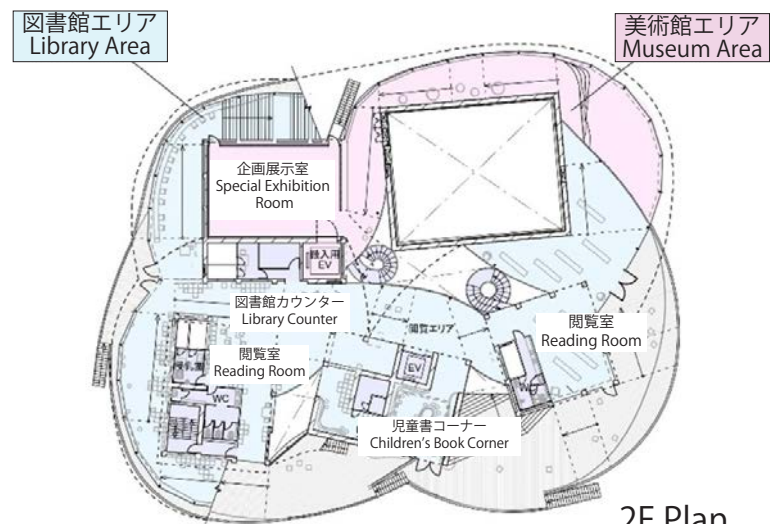
This facility is structured very differently from conventional complexes. Please state your opinion on its significance. (20points)

(4) このような施設の実現のためには、どのような条件が整うことが重要でしょうか。具体的に論述してください。(14 点)

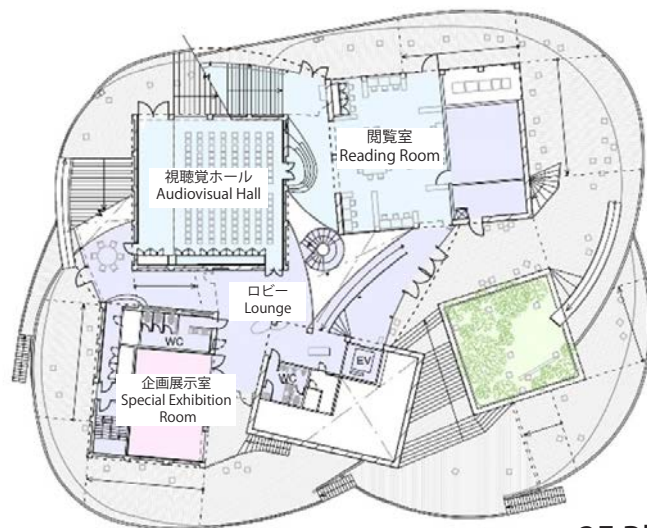
What conditions would be important for the realization of such a facility? Please explain in detail. (14points)



1F Plan



2F Plan



3F Plan

図 3-1-1/Fig. 3-1-1

### 問題 3-2 (50 点) /Question 3-2 (50 points)

住宅に関する以下の問いに回答せよ。

Answer the following questions about housing.

(1) 図 3-2-1 は、ある学生寮の平面図および断面図である。この住宅における空間分節の特徴について、これらの図面から読み取れることを述べよ。(15 点)

Fig. 3-2-1 is floor plans and a section plan of a student residence. Describe what can be read from these plans about the characteristics of the spatial segmentation in this building. (15 points)

(2) 図 3-2-2 は、あるシェアハウスの平面図および断面図である。この住宅における共用部と居室の配置の特徴について、これらの図面から読み取れることを述べよ。(15 点)

Fig. 3-2-2 is floor plans and a section plan of a shared residence. Describe what can be read from these plans about the characteristics of the layout of the common areas and rooms in this house. (15 points)

(3) 2つの住宅は、他者との共同生活を目的とする点が共通している。2つの空間的な違いを述べた上で、このような目的の住宅に必要とされる空間の特徴について思うところを述べよ。(20 点)

The two types of housing have in common that they are intended for communal living with others; describe the spatial differences between the two. Furthermore, state your thoughts on the characteristics of the space needed for housing with this purpose.(20 points)

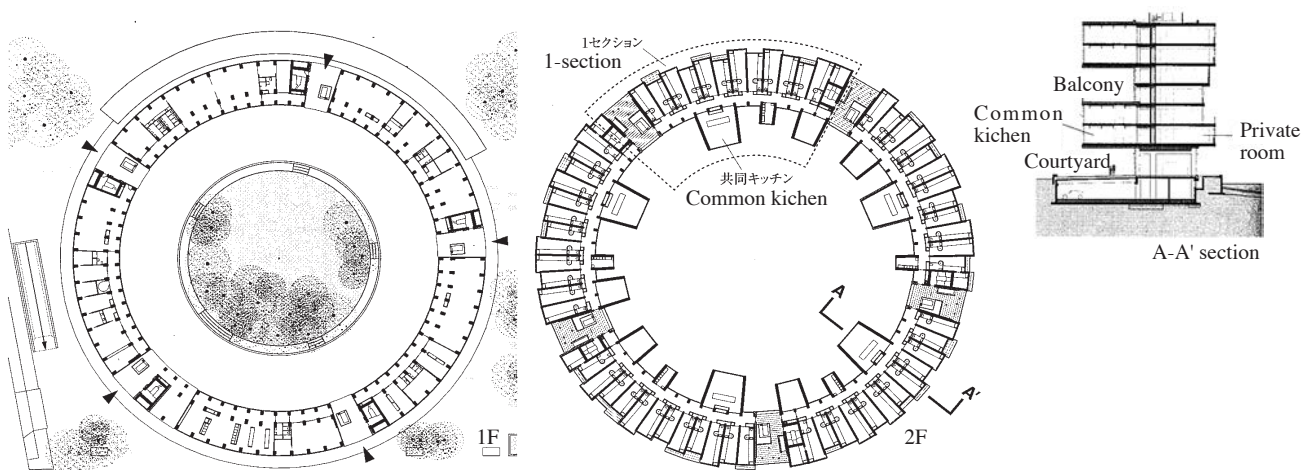


図 3-2-1/Fig. 3-2-1

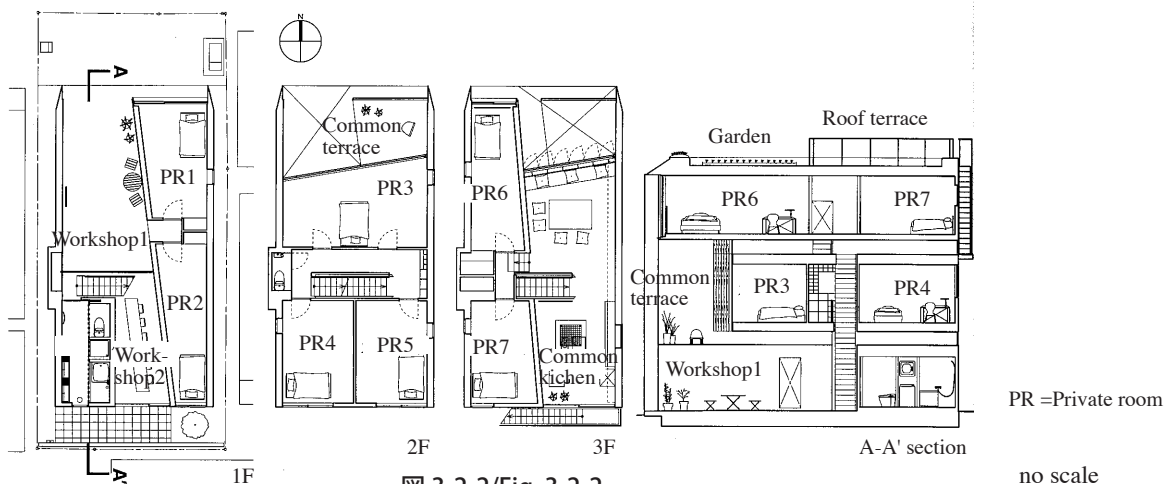


図 3-2-2/Fig. 3-2-2

PR =Private room

no scale