

博士課程前期 2 年の課程
外国人留学生等特別選抜（令和 7 年 10 月入学）
一般選抜（令和 8 年 4 月入学）
専門科目試験問題（都市・建築計画学講座）
Master's Program Entrance Examination
Special Selection Program for Graduates (for Entry in October 2025)
Regular Program (for Entry in April 2026)
Questions (Architecture and Urban Planning Course)

◆注意事項 / Notice

- (1) 配布物は以下の通りである。

Following sheets are distributed;

- 問題用紙 6 枚（表紙を除く） / 6 of question sheets (except this cover sheet)
- 解答用紙 6 枚 / 6 of answer sheets

- (2) 解答用紙には、問題番号と受験番号のみを記入し、氏名を書いてはならない。受験番号のないもの、また、受験者の氏名の書いてある解答は無効となるので注意すること。

Write the question number of your answer and your examination identification number on the top of each answer sheet. Do NOT write your name. If you don't follow the directions, your answer will be invalidated.

- (3) 問題は全部で 6 問である。各問題に対し、別々の解答用紙に A4 一枚以内で答えること。

There are seven questions in total. Answer each question on a sheet of A4 paper or less.

問題1-1 (50点) / Question 1-1 (50 points)

以下の図について問いに答えよ。Answer the following questions based on the figures below.

- (1) 図1が示す邸宅名を答えよ。(5点) Name the residence shown in Figure 1. (5 points)
- (2) 図1が示す邸宅が存在した都市を図2、3、4から選択せよ。(5点)
Select the city in which the residence in Figure 1 was located among Figures 2, 3, and 4. (5 points)
- (3) (2)で選択した図の都市名を答えよ。(5点)
Name the city corresponding to the figure you selected in Question (2). (5 points)
- (4) 図3が示す都市にある四大寺の名称をすべて答えよ。(12点)
Name all four major temples (*shidai-ji*) depicted in Figure 3. (12 points)
- (5) 図2と図3が示す各都市の特徴について、差異に留意しながら論述せよ。(23点)
Describe the characteristics of the cities shown in Figures 2 and 3, paying particular attention to their differences. (23 points)

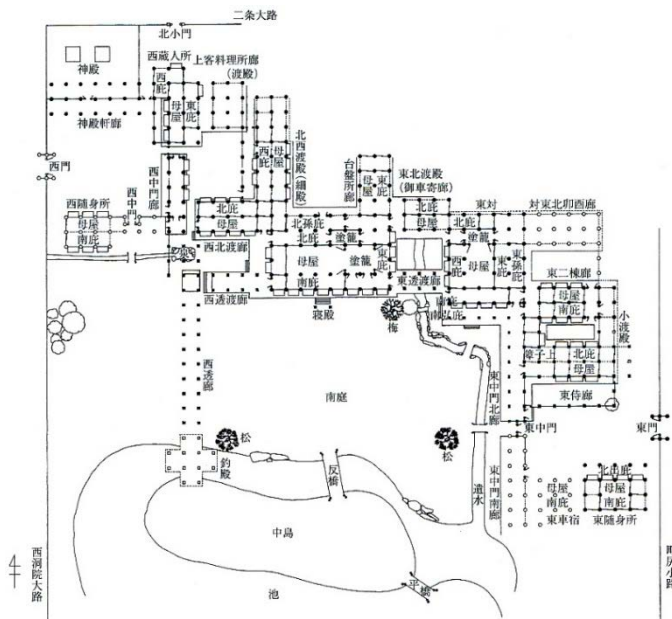


図1/ Figure 1

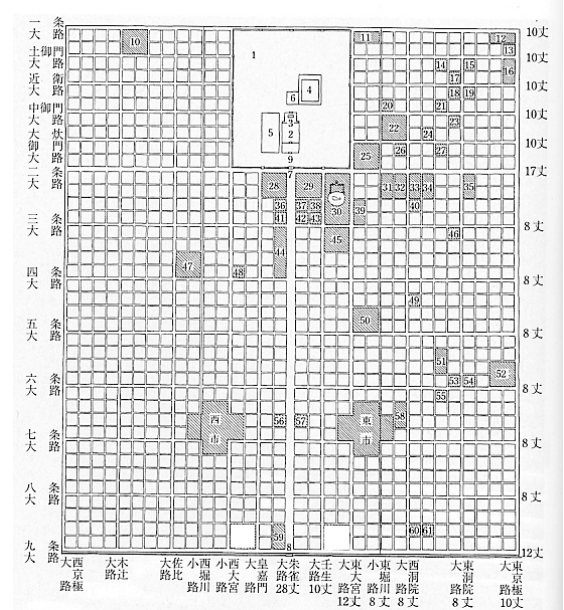


図2/ Figure 2

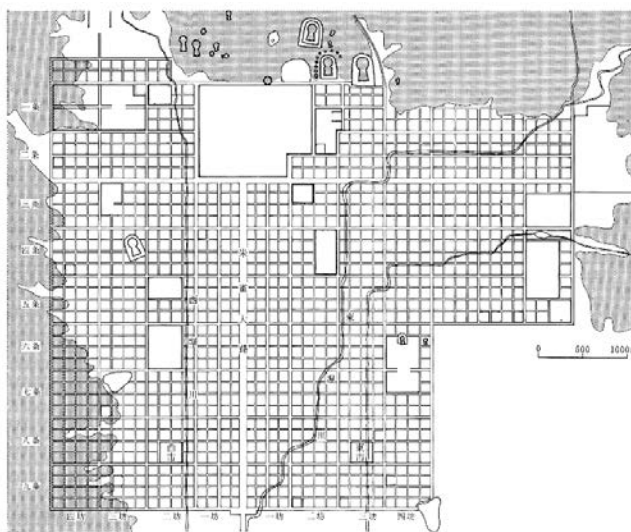


図3/ Figure 3

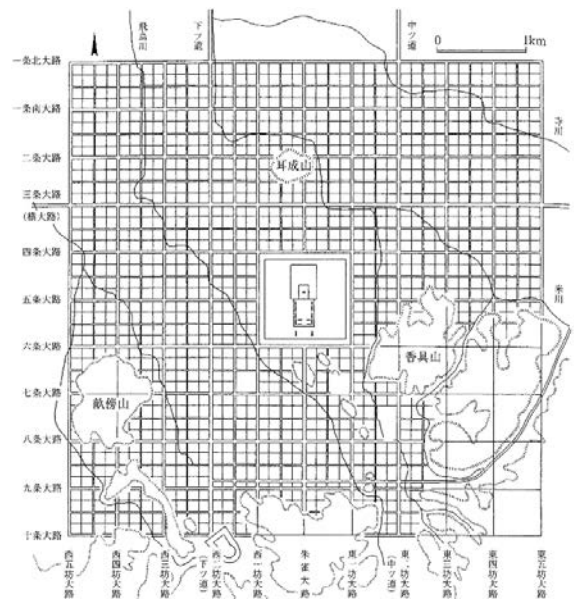


図4/ Figure 4

問題 1-2 (50 点) / Question 1-2 (50 points)

図 5 の建築について、その特徴を解答用紙 1 枚以内で説明せよ。ただし、次の四つの語句をすべて 1 回以上使用すること。

Explain the characteristics of the building in *Figure 5* within one answer sheet, by using the following four words at least once.

運河	開口部	三列構成	中庭
canal	openings	three rows	courtyard



図 5/ Figure 5

問題2-1 (50点) / Question 2-1 (50 points)

日本における面的市街地整備手法としての土地区画整理事業について、以下の問いに答えなさい。

Answer the following questions regarding land readjustment projects (*Tochi Kukaku Seiri Jigyo*) as a method of urban (re)development in Japan.

- (1) 土地区画整理事業の目的や仕組みについて説明しなさい。(20 点)

Explain the purpose and structure of land readjustment projects. (20 points)

- (2) 人口が減少している地域において土地区画整理事業を行う際に特に考慮しなければならない点（生じうる課題とその解決策）について、2 点説明しなさい。(30 点)

Describe two points that must be considered when conducting land readjustment projects in areas with declining populations (possible issues and their solutions). (30 points)

問題 2-2 (50 点) / Question 2-2 (50 points)

The LINE (図 6) はサウジアラビアの国家プロジェクトの一部として、紅海と砂漠と険しい山岳地帯に至る多様な自然環境に立地する NEOM に建設中の巨大未来都市である。高さ 500m、幅 200m、全長 170km の超高層空間の中に 900 万人を収容し、5 分以内に生活必需機能全てにアクセスできる効率性を備え、100%再生可能エネルギーを使用する線状スマートシティである。

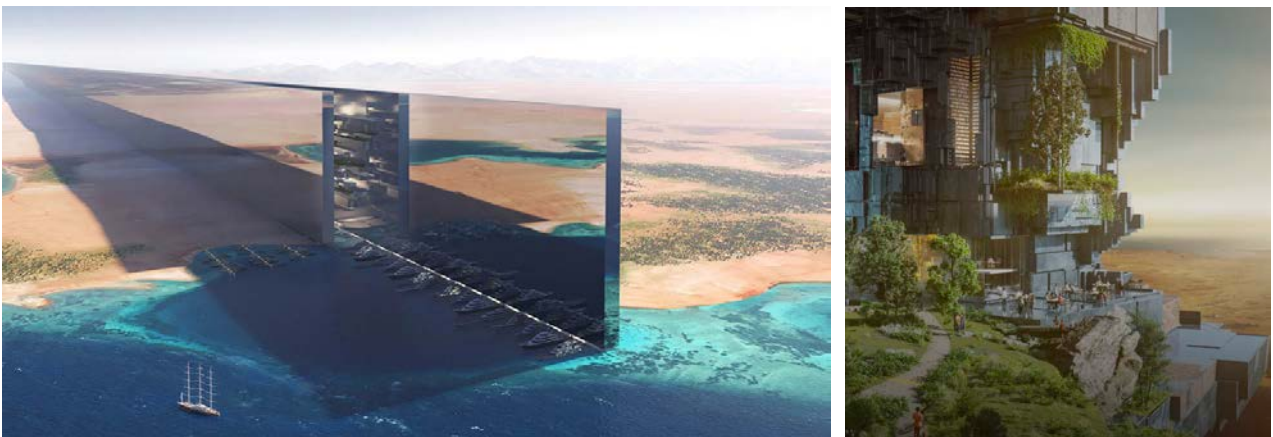
The LINE (Figure 6) is a massive futuristic city being built in NEOM as part of Saudi Arabia's national project, situated in diverse natural environments ranging from the Red Sea to desert and rugged mountainous areas. It is a linear smart city that will accommodate 9 million people within a super high rise space 500m high, 200m wide, 170km long, featuring efficiency that allows access to all essential living functions within 5 minutes, and using 100% renewable energy.

- (1) ここでは、都市の災害リスクは、①ハザードと②曝露量と③脆弱性の 3 つの要素によって評価できるものと定義づけます。この 3 つの要素について簡潔に説明しなさい。(15 点)

Here, Urban disaster risk is defined as the product of three factors: ①Hazard, ②Exposure, and ③Vulnerability. Briefly explain these three elements. (15 points)

- (2) まだ実現されていない未来都市 The LINE の自然災害リスクを推定するならば、どのように進めていきますか。上述した 3 つの要素を考慮し、順を追って説明しなさい。(35 点)

If you were to estimate the natural disaster risks of the future city "The LINE" that has not yet been realized, how would you proceed? Consider the three factors mentioned above and explain step by step. (35 points)



Promotional images of Saudi Arabia's Neom shows the design plan for the parallel structures, known collectively as the Line. Photograph: NEOM/AFP/Getty Images., <https://line-neom.com>

図 6/ Figure 6 The LINE Project

問題 3-1 (50 点) / Question 3-1 (50 points)

- (1) 図 7 は建築の果たすべき役割について書いた図です。これを見て下記の問いに答えなさい。

Figure 7 is a diagram describing the role of architecture. Look at the diagram and answer the questions below.

- ① この図を描いた著名な建築理論家の名前を答えなさい。(5 点)

Name the famous architectural theorist who drew this diagram. (5 points)

- ② 彼が活躍したのはいつの時代ですか、それについても述べてください。(2 点)

In what era was he active? Please explain. (2 points)

- (2) 図 8 は、図 7 に啓発されて、日本のある研究者がまとめた図です。これをヒントに貴方の思うところを述べてください。

Figure 8 is a diagram compiled by a Japanese researcher inspired by Figure 7 above.

Using this as a hint, describe your thoughts.

- ① (A)(B)(C) に該当すると思われる適切な語句のセットとしてはどのようなものが考えられるでしょうか。貴方自身の解釈で結構ですので建築が有する深さを説明しうる組み合わせを考えてください。またその理由についてもそれぞれ述べてください。(21 点)

What sets of appropriate terms do you think correspond to (A), (B), and (C)?

Please consider combinations that explain the depth of architecture based on your own interpretation.

Also, explain the reasons for each. (21 points)

- ② (X)(Y)(Z) に該当すると思われる適切な語句のセットとしてはどのようなものが考えられるでしょうか。貴方自身の解釈で結構ですので建築が有する深さを説明しうる組み合わせを考えてください。(12 点)

What sets of appropriate terms do you think correspond to (X), (Y), and (Z)?

Please consider combinations that can explain the depth of architecture based on your own interpretation.

(12 points)

- (3) (1)(2)に関係づけながら、建築計画で実現すべき機能について貴方の思うところを述べてください。(10 点)

In relation to (1) and (2), please state your thoughts on the functions that should be realized in architectural planning. (10 points)

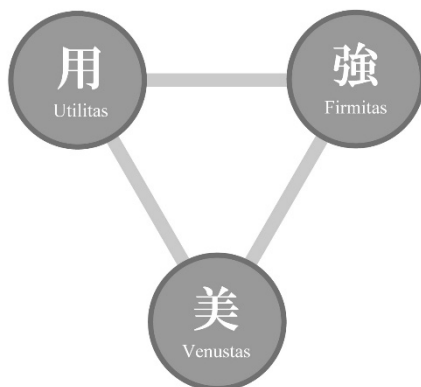


図 7/ Figure 7

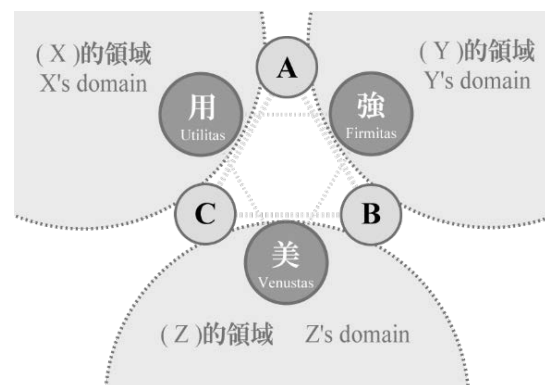


図 8/ Figure 8

問題 3-2 (50 点) / Question 3-2 (50 points)

図9に示した高齢者施設に関する以下の問いに解答せよ。

Answer the following questions about the elderly care facility shown in Figure 9.

- (1) 居住棟のユニット構成の特徴について、図面から読み取れることを3点述べよ。(15 点)

Describe three features of the unit configuration of the residential building that can be understood from the drawings. (15 points)

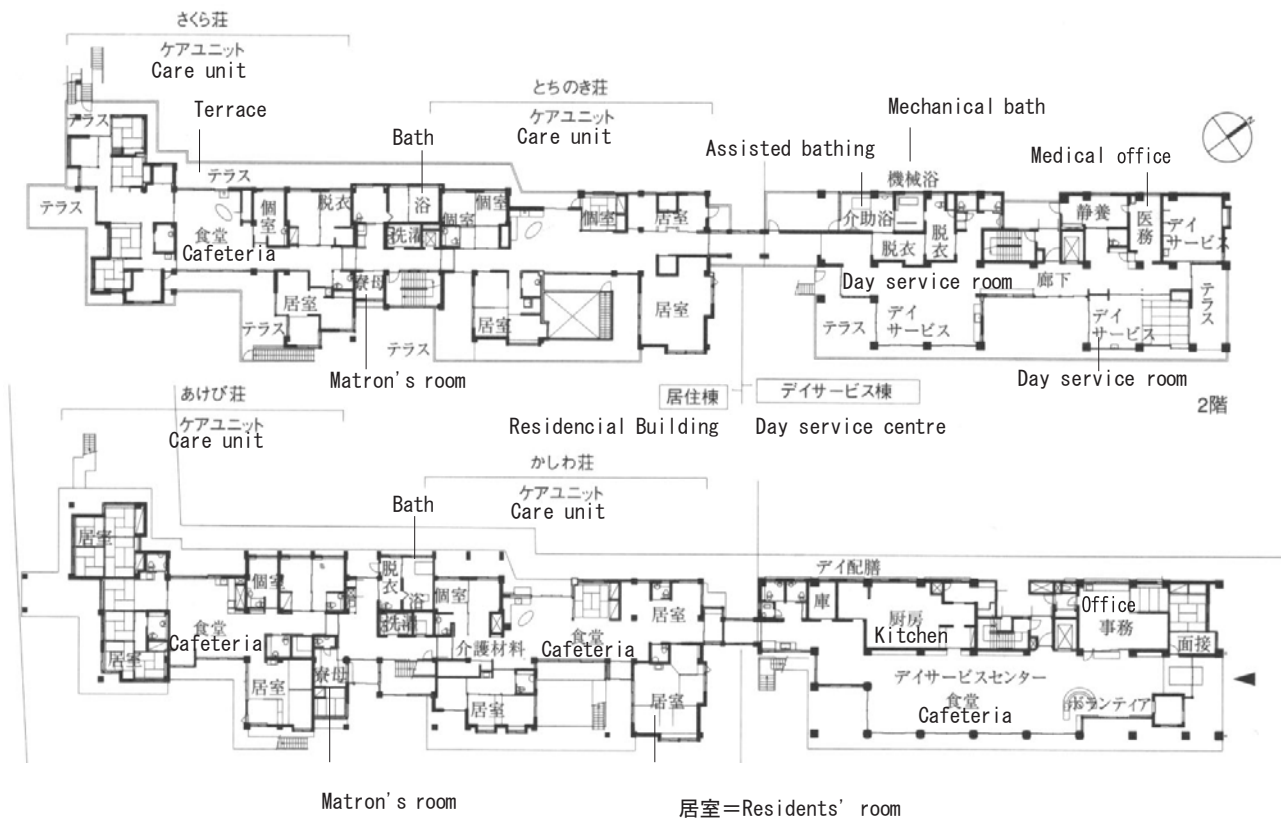
- (2) この高齢者施設には、長期入居のための居住棟に、通いによる日中の利用を中心としたデイサービスが併設されている。そのことによる効果を3点述べよ。(15 点)

This elderly care facility has a residential building for long-term residents and a day service centre that provides daytime care for day visitors. Describe three benefits of this arrangement. (15 points)

- (3) この高齢者施設は細長い敷地形状を生かした室配置が行われている。廊下と室空間の関係性に着目して、設計上の工夫について思いつく限り述べよ。(20 点)

This elderly care facility has rooms arranged to take advantage of the long, narrow shape of the site. Focusing on the relationship between the corridors and the rooms, describe as many design features as you can think of.

(20 points)



no scale

図 9/ Figure 9